

ការតស៊ូរបស់សហគមន៍ខេត្តព្រះវិហារ ជាមួយក្រុមហ៊ុនស្តុនអំពៅចិន



ទិដ្ឋភាពនៃតំបន់សម្បទានសេដ្ឋកិច្ចដែលក្រុមហ៊ុនកំពុងតែកែប្រែពីវាលស្រែ ព្រៃឈើ និងអូរ ប្រឡាយឲ្យក្លាយទៅជាមហាសមុទ្រចំការអំពៅ។ (រូបថត : សហគមន៍ប្រមេរ)

បណ្តាញសហគមន៍ ដើម្បីសកម្មភាព (ស៊ី.អិន.អេ) អង្គការពន្លកខ្មែរ (ភី.ខេ.អេក)
អង្គការហ្គ្រែន (GRAIN) សមាគមយុជនជនជាតិដើមភាគតិចកម្ពុជា (ស៊ីយ៉ា)
សម្ព័ន្ធជនជាតិដើមភាគតិចអាស៊ី (អេ.អាយ.ភី.ភី)

ប្រជាពលរដ្ឋរាប់ម៉ឺននាក់បានរងផលប៉ះពាល់ពីការរំលោភដីធ្លីនៅខេត្តព្រះវិហារនៃប្រទេសកម្ពុជា ដែលបានកើតឡើងតាំងពីឆ្នាំ២០១១ ក្នុងនោះមានក្រុមហ៊ុនចិនចំនួន ៥ ត្រូវបានរដ្ឋាភិបាលកម្ពុជាប្រគល់ ដីសម្បទានសេដ្ឋកិច្ចដែលគ្របដណ្តប់លើផ្ទៃដីជាង៤០,០០០ហិកតា។ ប្រជាពលរដ្ឋបានបាត់បង់លទ្ធភាព ផលិតស្បៀង និង ជីវភាពរបស់ខ្លួន ដោយសារក្រុមហ៊ុនទាំង ៥ នេះបានយកដីស្រែចំការ ព្រៃឈើ តំបន់ វាល និងអូរ កែប្រែទៅជាចំការអំពៅ។ ដោយដីសម្បទាននេះបានហ៊ុំព័ទ្ធឃ្លៀសប្រាសទម្លាក់យ៉ាងតិច ១៩ កន្លែង ប្រទេសកម្ពុជាក៏បានបាត់បង់មួយផ្នែកនៃមរតកវប្បធម៌របស់ខ្លួនផងដែរ។ សហគមន៍ដែលរង ផលប៉ះពាល់បានធ្វើការតតាំងយ៉ាងខ្លាំងចំពោះការបំផ្លាញជីវភាព និង វប្បធម៌របស់គាត់ ហើយពួកគាត់ បានទាមទារការលប់សម្បទាន និងប្រគល់ដីត្រឡប់ទៅឲ្យសហគមន៍ តាំងពីក្រុមហ៊ុនមកដល់ដំបូងម្ល៉េះ។ រហូតដល់សព្វថ្ងៃ ទោះបីពួកគាត់អាចបន្ថយល្បឿននៃការពង្រីកចំការអំពៅ មិនអាចបញ្ឈប់ការរំលោភពី ក្រុមហ៊ុនបាន តែគាត់មិនទាន់បានបោះបង់ការទាមទារនៅឡើយ។ របាយការណ៍នេះបង្ហាញនូវអត្ថន័យនៃ ការរំលោភដីធ្លីនៅព្រះវិហារសម្រាប់សហគមន៍អស់រយៈពេល ៦ ឆ្នាំកន្លងមក គឺការរំលោភសិទ្ធិមនុស្ស ការ បាត់បង់ជីវភាព និង ការបំផ្លាញវប្បធម៌ និង បរិស្ថាន។

ក្រុម

ហ៊ុនសរុបចំនួន ៥ ដែលគេ ជឿជាក់ថាជាបុត្រសម្ព័ន្ធ របស់ក្រុមហ៊ុនចិនតែមួយ

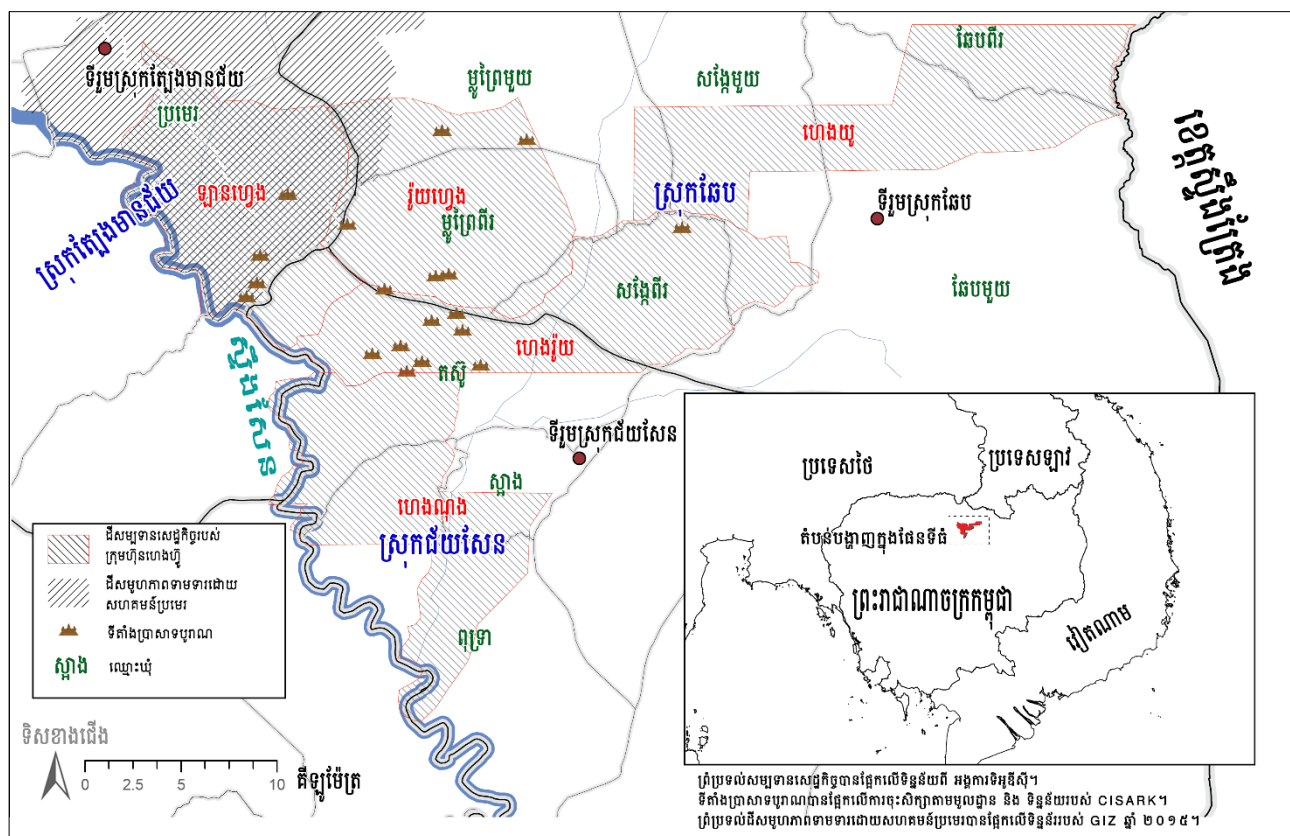
ក្នុងកិច្ចសហការណ៍ជាមួយក្រុមហ៊ុនចិនមួយទៀត ទទួលបានសម្បទានដីសេដ្ឋកិច្ចដែលគ្របដណ្តប់ លើផ្ទៃដីប្រមាណ ៣៦,០០០ ហិកតាក្នុងខេត្តព្រះ វិហារ នៅភាគឧត្តរនៃប្រទេសកម្ពុជា។ យោងតាម អនុក្រឹត្យលេខ១៤៦ ស្តីពីសម្បទានដីសេដ្ឋកិច្ច សម្បទានដីសេដ្ឋកិច្ចនៅកម្ពុជាគឺជាដីដែលរដ្ឋាភិ- បាលជួលអោយក្រុមហ៊ុនឯកជនដើម្បីប្រើប្រាស់ សម្រាប់កសិកម្ម ឬកសិឧស្សាហកម្ម។ ក្នុងចំណោម ក្រុមហ៊ុនទាំង ៥ មានក្រុមហ៊ុនមួយ គឺរ៉ូយហ្វេង បានសាងសង់រោងចក្រផលិតស្ករសក្នុងដីសម្ប- ទានរបស់ខ្លួន ដោយអះអាងថាបានចំណាយទុន អស់ចំនួន៣៦០ លានដុល្លារ ហើយថារោងចក្រ នេះស្ថិតក្នុងចំណោមរោងចក្រស្ករសដែលធំជាង គេនៅអាស៊ី នៅដំណាក់កាលដំបូងរោងចក្រនេះ មានលទ្ធភាពផលិតស្ករសបាន២,០០០ តោនក្នុង មួយថ្ងៃ។

សម្បទានដីសេដ្ឋកិច្ចដំបូងនៅកម្ពុជាត្រូវបាន

ផ្តល់តាំងពីឆ្នាំ១៩៩៥ ហើយដល់ឆ្នាំ២០១២ សម្បទានដីសេដ្ឋកិច្ចបានគ្របដណ្តប់លើផ្ទៃដីជាង ១១ ភាគរយនៃផ្ទៃដីទូទាំងប្រទេស ដោយមាន សម្បទានដែលគ្របដណ្តប់ផ្ទៃដីជិតស្មើគ្នាដែរ។ ស- ម្បទានដីសេដ្ឋកិច្ចត្រូវផ្តល់លើដីរបស់រដ្ឋដែលមិន បំរើប្រយោជន៍សាធារណៈ តែជាក់ស្តែង សម្បទាន ដីសេដ្ឋកិច្ចជាច្រើនបានគ្របដណ្តប់ដីស្រែ ដីចំការ និងដីលំនៅដ្ឋានរបស់ប្រជាពលរដ្ឋ ហើយតែងតែ វាតយកដីសហគមន៍ធ្លាប់ប្រើប្រាស់តាមរូបភាព ផ្សេងៗក្នុងការចិញ្ចឹមជីវិត ជួនកាលធ្លាប់ប្រើប្រាស់ តាំងពីច្រើនជំនាន់ហើយ។ រដ្ឋាភិបាលបានអះ- អាងថាសម្បទានដីសេដ្ឋកិច្ចជាមធ្យោបាយ សម្រាប់ធ្វើការអភិវឌ្ឍន៍ ប៉ុន្តែជាក់ស្តែង សម្បទាន ដីសេដ្ឋកិច្ចតែងតែបំផ្លាញជីវភាពរបស់សហគមន៍ នៅទីនោះ ហើយការងារដែលបានបង្ករនោះ ភាគ ច្រើនមានតែសម្រាប់អ្នកមកពីក្រៅតំបន់សម្បទាន។ សម្បទានដីសេដ្ឋកិច្ចនៅកម្ពុជាធ្លាប់រងការរិះគន់ ដោយអង្គការសិទ្ធិមនុស្ស និង ការិយាល័យឧត្តម ស្នងការសិទ្ធិមនុស្ស របស់អង្គការសហប្រជាជាតិ នៅកម្ពុជា។

នៅឆ្នាំ ២០១២ ដោយបង្ហាញពីការទទួលស្គាល់ថាសម្បទានដីសេដ្ឋកិច្ចមានការប៉ះពាល់ធ្ងន់ធ្ងរលើសហគមន៍ លោកនាយករដ្ឋមន្ត្រីបានប្រកាសឈប់ផ្តល់សម្បទានដីសេដ្ឋកិច្ចបន្ត។ លោកក៏បានប្រកាសផងដែរអំពីរបៀបកាត់បន្ថយទំហំដីសម្បទានសេដ្ឋកិច្ចដែលហៅថា យុទ្ធសាស្ត្រស្បែកខ្លា ដោយផ្តល់ប័ណ្ណកម្មសិទ្ធិដល់គ្រួសារនីមួយៗលើដីដែលស្ថិតនៅក្នុងដីសម្បទាន និងកាត់ដីខ្លះទៀតទុកសំរាប់គ្រួសារជំនាន់ក្រោយ។ លោកក៏បានបញ្ជាអោយមានការពិនិត្យឡើងវិញនូវរាល់សម្បទានដីសេដ្ឋកិច្ចដែលមានហើយ រួចលុបសម្បទានណាដែលក្នុងនោះមានការរំលោភច្បាប់ឬកិច្ចសន្យា។ វិធានទាំងអស់នេះត្រូវបានចែងជាផ្លូវការក្នុងបទបញ្ជាលេខ០១ ស្តីពីវិធានពង្រឹង និងបង្កើនប្រសិទ្ធភាពនៃការគ្រប់គ្រងសម្បទានដីសេដ្ឋកិច្ច ឬ ហៅកាត់ថា បទបញ្ជា០១។

បញ្ហាបង្ករមកពីសម្បទានដីសេដ្ឋកិច្ចនៅតែ



ផែនទី៖ ក្រុមហ៊ុនស្តុកអំពៅចិនក្នុងខេត្តព្រះវិហារ

ក្រុមហ៊ុនទាំងប្រាំ និងសម្បទានស្តុកអំពៅ របស់ពួកគេ

ផ្អែកលើការស្រាវជ្រាវរបស់អង្គការមិនមែនរដ្ឋាភិបាលអន្តរជាតិមួយ^៩ នៅឆ្នាំ ២០១៦ ក្រុមហ៊ុនទាំង ៥ គឺ ហេងណុង ហេងរ័យ ឡានហៀង ហេងយូ និង រ័យហៀង ជាបុត្រសម្ព័ន្ធរបស់ក្រុមហ៊ុនតែមួយ ឈ្មោះហេងហ្វូត្រូបស៊ីហ្គែអ៊ិនដាស់ទ្រី Hengfu Group Sugar Industry ហៅហេងហ្វូ ក្នុងភាពជាដៃគូជាមួយក្រុមហ៊ុន បានចៀងហូជាត្រឡប់កុំប៉ានីលីមីទីដ Zhanjiang Huada Trading Company Limited ហៅហូជា ដែលក្រុមហ៊ុនទាំងពីរមានទីតាំងនៅខេត្តក្វាងដុង ប្រទេសចិន^{១០}។ ក្រុមហ៊ុនទាំង ៥ ដែលមានដីសម្បទាននៅព្រះវិហារនោះ មានស្នាក់ការរួមគ្នាតែមួយនៅរាជធានីភ្នំពេញ ហើយកិច្ចសន្យាដែលគេរកឃើញសម្រាប់ក្រុមហ៊ុន ៣ ត្រូវបានចុះថ្ងៃតែមួយ គឺថ្ងៃទី ០៨ ខែវិច្ឆិកា ឆ្នាំ ២០១១។

ដោយប្រទេសចិនគឺជាប្រភពធំជាងគេសម្រាប់ការវិនិយោគផ្ទាល់ពីបរទេស FDI សម្រាប់ប្រទេសកម្ពុជា ដីសម្បទានទាំងនេះមានសារៈសំខាន់បំផុតសម្រាប់រដ្ឋាភិបាលកម្ពុជា បង្ហាញពីការទំនាក់ទំនងផ្លូវសេដ្ឋកិច្ច និង ផ្លូវទូត រវាងប្រទេសកម្ពុជា និងប្រទេសចិន និងការប្រឹងប្រែងរបស់កម្ពុជាក្នុងការទាក់ទាញក្រុមហ៊ុនចិនធ្វើការវិនិយោគលើវិស័យកសិឧស្សាហកម្មនៅប្រទេសកម្ពុជា^{១១}។

អង្គការមិនមែនរដ្ឋាភិបាលដដែលនោះបានរកឃើញថា ភាគច្រើន ស្ថាប័នចិន ទាំងរបស់រដ្ឋ និង ឯកជន ជាម្ចាស់ភាគហ៊ុនក្នុងក្រុមហ៊ុនហេងហ្វូ ក៏ដូចជាក្រុមហ៊ុនហូជា ហើយជាអ្នកផ្តល់ទុនកម្ចី

អោយក្រុមហ៊ុនទាំងពីរនេះដែរ។ ប៉ុន្តែ ក្រុមហ៊ុនទាំងពីរក៏បានទទួលប្រាក់កម្ចីពីធនាគារបរទេស ដូចជា ប៊ី.អិន.ភី.ប៉ារីបាស របស់បារាំង និង ធនាគារអភិវឌ្ឍន៍ភូមិ របស់កូរ៉េខាងត្បូង។ ក្រៅពីនោះ សាជីវកម្មវិស័យធនាគារអនិកជនចិន ហៅកាត់ថា អូ.ស៊ី.ប៊ី.ស៊ី. ជាធនាគារដ៏លេចធ្លោមួយនៅសិង្ហបុរី ធ្លាប់ទទួលរងរងផ្នែកសហគ្រាសជាច្រើន និងជាសមាជិករបស់ យូ.អិន.កូបាលខំដាក់ មានភាគហ៊ុនក្នុងក្រុមហ៊ុនមួយឈ្មោះ អាវិកត្រាស្ត ដែលជាម្ចាស់ភាគហ៊ុនរបស់ក្រុមហ៊ុនហូជា។

នៅពេលដំបូង ក្រុមហ៊ុនទាំងនោះបានទទួលសម្បទានលើផ្ទៃដីសរុប៤២,៤២២ ហិកតា ដែលមានទំហំធំជាងទំហំអតិបរមាកំណត់ដោយច្បាប់សម្រាប់ស្ថាប័នតែមួយ គឺតែ ១០,០០០ ហិកតាប៉ុណ្ណោះ។ យុទ្ធសាស្ត្រស្បែកខ្លា ប្រកាសតែមួយខែក្រោយពីក្រុមហ៊ុនទាំងនេះបានចាប់ផ្តើមប្រតិបត្តិការនៅខែមេសា ឆ្នាំ២០១២ ត្រូវបានអនុវត្តក្នុងភូមិជាច្រើនក្នុងតំបន់នេះ ហើយទំហំដីសម្បទានត្រូវបានកាត់បន្ថយ។ តាមការរាយការណ៍របស់អ្នកចូលរួមស្តាប់បទបង្ហាញរបស់អ្នកជំនាញ ក្នុងចំណោមក្រុមហ៊ុនសម្បទានទាំងនេះ ខ្លះត្រូវបានគេពិនិត្យឡើងវិញ ហើយគេបានរកឃើញការខុសឆ្គងយ៉ាងធ្ងន់ធ្ងរ។ ប៉ុន្តែ ក្រោយមកមិនមានការកាត់បន្ថយទំហំដីសម្បទាននេះគួរអោយកត់សំគាល់ក៏ដោយ ហើយមិនមានព័ត៌មាន ឬរបាយការណ៍ផ្លូវការពីការពិនិត្យនោះទេ។ ផ្អែកលើឯកសារដែលបានរកឃើញ ផ្ទៃដីសរុប៦,៦៦០ ហិកតាត្រូវបានកាត់ចេញពីផ្ទៃដីដើមរបស់ដីសម្បទានទាំងប្រាំនេះ^{១២} ។ ប៉ុន្តែសមាជិកសហគមន៍នៅទីនោះអះអាងថា ផ្ទៃដីដែលកាត់ចេញ ភាគច្រើនបានទៅមន្ត្រី និងអាជ្ញាធរ ដែលធ្វើការជិតស្និទ្ធជាមួយក្រុមហ៊ុន។

តាមការរាយការណ៍ ក្រុមហ៊ុនទាំងនេះមាន បំណងចង់លក់ស្តុកសភាគច្រើនទៅសហគមន៍ អឺរ៉ុប ហើយចង់លក់ទៅទីផ្សារនៅឥណ្ឌា និងចិន ផងដែរ^{១៣}។ រោងចក្រស្ករអំពៅត្រូវបានសម្ពោធនៅ ខែមេសា ឆ្នាំ២០១៦។ ក្រោយពីការផលិតស្ករស លើកដំបូង រោងចក្របានអស់កម្មមួយរយៈ ដែល គេនិយាយថាបណ្តាលមកពីខ្វះអំពៅ និងមូលហេតុ ផ្សេងទៀត^{១៤}។ រោងចក្របានចាប់ផ្តើមដំណើរការ ឡើងវិញតាំងពីខែកុម្ភៈ ឆ្នាំ២០០៧។ នៅពេល អនាគត ក្រៅពីការផលិតស្ករស រោងចក្រនឹងផលិត អេថានុល ដីកំប៉ុស្តិ៍ និង អគ្គីសនីពីដីម៉ាសផង ដែរ^{១៥}។

រសជាតិល្អឹងសម្រាប់សហគមន៍នៅខេត្ត ព្រះវិហារ

រដ្ឋាភិបាលកម្ពុជាបានការពារគោលនយោបាយផ្តល់ សម្បទានដីសេដ្ឋកិច្ចទូទាំងប្រទេស ដោយអះ អាងថានឹងបង្កើនការងារធ្វើដល់ប្រជាពលរដ្ឋ និង ថវិកាចូលរដ្ឋ។ គោលបំណងពីរនោះហើយដែលជា គោលបំណងដ៏សំខាន់ដែលបានចែងក្នុងអនុក្រឹត្យ លេខ១៤៦ ស្តីពីសម្បទានដីសេដ្ឋកិច្ច។ សម្បទាន ដីសេដ្ឋកិច្ចគឺជាផ្នែកមួយនៃកិច្ចប្រឹងប្រែងរបស់រដ្ឋា ភិបាល ធ្វើអោយតំបន់កសិកម្មជាលក្ខណៈគ្រួសារ បានកែប្រែជាតំបន់កសិឧស្សាហកម្ម។ ជាក់ស្តែង ការផ្លាស់ប្តូរនោះបានប៉ះពាល់យ៉ាងធ្ងន់ធ្ងរដល់ សហគមន៍មូលដ្ឋាន ដោយមិនទាន់ឃើញផ្តល់ផល ប្រយោជន៍អ្វីត្រឡប់មកវិញ^{១៦}។

ដូចបានបង្ហាញក្នុងផែនទីខាងលើ ដីសម្ប ទានស្ករអំពៅទាំង ៥ គ្របដណ្តប់លើផ្ទៃដីស្ថិតនៅ ក្នុងឃុំចំនួន ១០ នៅក្នុងស្រុកឆែប ជ័យសែន និង ត្បែងមានជ័យ នៃខេត្តព្រះវិហារ^{១៧} តែក្រៅពីនោះ

មានភូមិដទៃទៀតដែលប៉ះពាល់ដែរ។ ការសិក្សាតាម មូលដ្ឋាននៅអំឡុងខែមិនា និងខែមេសា ឆ្នាំ២០១៧ បានអោយដឹងថា ក្រុមហ៊ុនទាំងនេះបានឈូសឆាយ ហើយក្នុងភូមិចំនួន ២៥ នៅក្នុងឃុំទាំង ១០។ យោងតាមទិន្នន័យឃុំសង្កាត់ជាផ្លូវការឆ្នាំ២០១២ ចំនួនប្រជាពលរដ្ឋសរុបក្នុងភូមិទាំង ២៥ គឺ ២២,៩៣៤ នៅឆ្នាំនោះ។

មុនពេលបច្ចុប្បន្នមិនសូវយូរប៉ុន្មាន ប្រជា ពលរដ្ឋនៅតំបន់ទាំងមូលនេះ និងអ្នកនៅជុំវិញ សុទ្ធសឹងតែជាជនជាតិកួយ^{១៨} ដែលជាមួយក្នុង ចំណោមជនជាតិដើមភាគតិចនៅកម្ពុជាដែលមាន ពលរដ្ឋច្រើនជាងគេ តែសព្វថ្ងៃប្រជាពលរដ្ឋភាគ ច្រើនក្នុងភូមិទាំងអស់នេះទទួលស្គាល់ខ្លួនថាជា ខ្មែរ ទោះបីមានសាវតា ពូជពង្សជាជនជាតិកួយក៏ ដោយ ដោយសារមានចំណូលស្រុកច្រើនពីខាង ក្រៅ និង ការទទួលយកវប្បធម៌ខ្មែរ។ ប៉ុន្តែប្រជា ពលរដ្ឋនៅក្នុងភូមិចំនួន ៧ នៅក្នុងតំបន់ដីសម្ប ទានស្ករអំពៅ នៅតែទទួលស្គាល់ខ្លួនឯងថាជាជន ជាតិដើមភាគតិចកួយ^{១៩}។

ច្បាប់នៃប្រទេសកម្ពុជាអនុញ្ញាតអោយសហ គមន៍ជនជាតិដើមភាគតិចធ្វើការចុះបញ្ជាដីរបស់ ខ្លួនជាលក្ខណៈសហគមន៍ តែធ្វើបានតែនៅកំរិត ភូមិមួយៗដាច់ដោយឡែក ហើយចំពោះតែប្រភេទ ដីប្រើប្រាស់ជាក់លាក់ចំនួន ៥ គឺ ៖ ដីកំពុងដាំដុះ ដី លំនៅដ្ឋាន ព្រៃជំនឿ ព្រៃកប់ខ្មោច និង ដីបម្រុង សម្រាប់ពង្រីកកសិកម្មនៅពេលខាងមុខ។ ប័ណ្ណ កម្មសិទ្ធិសហគមន៍នោះមិនងាយបានទទួលទេ សព្វថ្ងៃមានសហគមន៍តែ ១៤ ទូទាំងប្រទេសបាន ទទួលប័ណ្ណរួចហើយ^{២០}។ ទោះបីទទួលបានប័ណ្ណ ហើយក៏ដោយក៏ដីសហគមន៍មិនសូវមានសុវត្ថិ ភាពដែរ^{២១}។ ទោះជាយ៉ាងណាក៏ដោយ សហគមន៍

៤ ក្នុងចំណោមសហគមន៍ជនជាតិដើមភាគតិច ភូមិទាំង ៧ បានចាប់ផ្តើមដំណើរការចុះបញ្ជីដីជា សមូហភាព។ ក្នុងនោះ នៅភូមិចំនួន ៣ នៅឃុំ ប្រមេរ ស្រុកត្បែងមានជ័យ សហគមន៍បានដាក់ សំណើដំណើរការចុះបញ្ជីតាំងពីឆ្នាំ២០០៩ មក ម្ល៉េះ។ សហគមន៍ទាំង ៣ នោះបានការទទួល ស្គាល់ស្វ័យអត្តសញ្ញាណជាសហគមន៍ជនជាតិ ដើមភាគតិចជាផ្លូវការតាំងពីខែសីហា ឆ្នាំ ២០១២^{២២} តែ ៤ ខែក្រោយពីក្រុមហ៊ុនចាប់ផ្តើម ដំណើរការឈូសឆាយ។ ពួកគាត់បានសំរេច ជំហានទី ២ គឺការទទួលស្គាល់ជានីតិបុគ្គល តាំងពី ខែកុម្ភៈ ឆ្នាំ ២០១៤^{២៣} តែសព្វថ្ងៃកំពុងរង់ចាំអាជ្ញាធរ ទទួលស្គាល់ផែនទីបឋមរបស់ដីសមូហភាពរបស់ ពួកគាត់^{២៤}។ ដូចអាចមើលឃើញក្នុងផែនទីខាង លើ មានការជាន់គ្នាច្រើនរវាងដីដែលសហគមន៍ ទាមទារចុះបញ្ជីនិង ដីសម្បទានសួរអំពៅ។ សហ គមន៍ទាំង ៣ នេះបានស្នើសុំវិធានការពារដីសមូហ ភាពបណ្តោះអាសន្ន សម្រាប់ពេលមិនទាន់បានចុះ បញ្ជី តែវិធានការពារនេះ មិនត្រូវបានអនុម័តឡើយ រហូតមកទល់ពេលនេះ។

ភាគច្រើននៃភូមិដែលស្ថិតនៅក្នុងតំបន់ សម្បទាន ទាំងជនជាតិដើមភាគតិច និងមិនមែន ជនជាតិដើមភាគតិច ប្រជាពលរដ្ឋបានបាត់បង់ដី ដែលពួកគាត់ធ្លាប់ដាំដុះ ឬដីដែលបានបំរុងទុកដាំ ដុះនៅពេលអនាគត ថែមទាំងដីប្រើប្រាស់លក្ខណៈផ្សេងៗទៀតផង។ រឿងដែលបានកើតឡើង នៅភូមិជាច្រើនគឺក្រុមហ៊ុនបានឈូសដាំអំពៅព័ទ្ធ ជុំវិញដីមួយកន្លែង ដោយមិនទុកផ្លូវចេញចូល រួច ប្រាប់គ្រួសារម្ចាស់ដីនោះថាគាត់នឹងត្រូវបានដាក់ ពិន័យ ឬឃុំខ្លួន បើសិនភ្លើងឆេះអំពៅ។ ក្រុមហ៊ុន ជូនសំណងតិចតួច ហើយគ្រួសារនោះគិតថាខ្លួន

មិនមានជម្រើសក្រៅពីបោះបង់ដី និងទទួល សំណងនោះទេ។ ថវិកាដែលគ្រួសារនីមួយៗបាន ទទួលមានកំរិតទាបបំផុត ជូនកាលតែមួយលាន រៀលតែប៉ុណ្ណោះក្នុងមួយហិកតា។ សូម្បីដីដែល មានប័ណ្ណកម្មសិទ្ធិក្រោយការអនុវត្តន៍យុទ្ធសាស្ត្រ ស្បែកខ្លាចក្រុមហ៊ុនយកដែរ។ នៅភូមិចំនួន ៤ ប្រជាពលរដ្ឋដែលមានប័ណ្ណកម្មសិទ្ធិបានរាយ ការណ៍ថា ខ្លួនត្រូវបានក្រុមហ៊ុនបង្ខំលក់ដីអោយ ហើយនៅភូមិទាំង ៤ នោះដដែលប្រជាពលរដ្ឋក៏ បានរាយការណ៍ថាក្រុមហ៊ុនបានយកដីមានប័ណ្ណ ខ្លះដោយមិនផ្តល់សំណងអ្វីឡើយ^{២៥}។

ទាំងសហគមន៍ជនជាតិដើមភាគតិច និងមិន មែនជាជនជាតិដើមភាគតិច ជីវភាពរបស់ពួកគាត់ មិនអាស្រ័យតែលើដីទំហំតូចៗរបស់គ្រួសារមួយៗ ដែលគេបានចុះបញ្ជីអោយក្រោមយុទ្ធសាស្ត្រ ស្បែកខ្លា ឬដែលអាជ្ញាធរព្រមទទួលស្គាល់តាំងពី ពេលនោះមកទេ។ ប្រជាពលរដ្ឋស្ទើរគ្រប់គ្រួសារ ប្រកបរបរធ្វើស្រែ ហើយសម្បទានដីសេដ្ឋកិច្ចសួរ អំពៅបានក្តោបយកតំបន់ដែលសំខាន់ៗជាងគេ សម្រាប់ការផលិតស្រូវនៅខេត្តព្រះវិហារ^{២៦} តែ ប្រជាពលរដ្ឋក៏អាស្រ័យលើតំបន់ព្រៃឈើសំរាប់ ដងជីវទឹក និង ប្រមូលអនុផលព្រៃឈើដទៃទៀត និងអាស្រ័យលើអ្នក ស្ទឹង សំរាប់នេសាទត្រី។ សំខាន់ជាងគេ មានគ្រួសារជាច្រើនទទួលប្រាក់ចំណូលភាគច្រើនរបស់ខ្លួនពីការដងជីវទឹកពីដើម ឈើទាលចាស់ៗដែលដុះតាមព្រៃជាលក្ខណៈធម្ម ជាតិ។ គ្រួសារភាគច្រើនចិញ្ចឹមគោក្របី ដោយ លែងអោយស៊ីស្មៅតាមតំបន់ប្រើប្រាស់រួម^{២៧}។ ធន



សហគមន៍បានឃាត់គ្រឿងចក្ររបស់ក្រុមហ៊ុនទុកនៅក្នុងភូមិរបស់ពួកគេ
(រូបថត : សហគមន៍ម្លូព្រៃពីរ)

ធានាទាំងអស់នេះកំពុងរងការបំផ្លាញ ដោយព្រៃ
ឈើ អូរ ត្រពាំង ស្រែ និង វាលស្មៅត្រូវបានកែប្រែ
ទៅជាចំការអំពៅ។ ក្រុមហ៊ុនបានកាប់ដើមឈើដុះ
ទឹករាប់ម៉ឺនដើម ដោយផ្តល់សំណងតិចតួចណាស់
ថែមទាំងនិយាយថា បើទទួលសំណងក៏កាប់ មិន
ទទួលក៏កាប់^{២៨}។ នៅពេលត្រពាំង និងអូរបាត់បង់
មធ្យោបាយដែលប្រជាពលរដ្ឋធ្លាប់អាស្រ័យជា
អាហារក៏បានបាត់បង់ដែរ។ តំបន់ជាច្រើនសម្រាប់
ឃ្វាលគោក្របីបានបាត់បង់ផងដែរ^{២៩}។ នៅស្រុក
ជ័យសែន ប្រជាពលរដ្ឋក៏បានរាយការណ៍ថា មេ
ការចិនម្នាក់បានបាញ់សម្លាប់ក្របីមួយក្បាលរបស់
ប្រជាពលរដ្ឋដើម្បីយកទៅហូប ហើយទឹបញាប់បាន
បង់ប្រាក់ជាសំណង។ នារីម្នាក់ឈ្មោះសុផល រស់
នៅភូមិមួយនៅស្រុកឆែបដែលទទួលផលប៉ះពាល់
ពីក្រុមហ៊ុន បាននិយាយថា ៖

*“ជីវភាពរបស់ពួកយើងបានទទួលផលប៉ះ
ពាល់ជាខ្លាំងពីការឈូសឆាយព្រៃឈើ
យើងមិនអាចប្រមូលផលអនុផលព្រៃឈើ
បានទៀតទេ។ ពួកខ្ញុំចំណាយពេលច្រើន
លើការគាមដានក្រុមហ៊ុនដែលបំផ្លាញស្រូវ
ដែលទើបនឹងដាំ។ ទិន្នផលស្រូវរបស់ពួក
ខ្ញុំបានថយចុះដោយសារខ្វះដីសម្រាប់ដាំ
ដុះ ហើយតំលៃស្រូវនៅមូលដ្ឋានបានចុះ
ថោកដោយសារក្រុមហ៊ុនក៏ដាំស្រូវបាន
និងលក់ក្នុងតំលៃថោក។”*

ប្រជាពលរដ្ឋបានត្អូញត្អែរពីជាតិគីមីដែល
ក្រុមហ៊ុនប្រើប្រាស់ស្រោចលើដំណាំអំពៅ ហូរ
ចូលក្នុងអូរដែលពួកគាត់អាស្រ័យយកទឹកប្រើ
ប្រាស់^{៣០}។ ខែមីនា ឆ្នាំ ២០១៧ ពេលដែលក្រុម
ហ៊ុនបានចាប់ផ្តើមថ្លៃសួរសឡើងវិញ ត្រីរាប់គោន

បានដាច់ក្នុងស្ទឹងសែន នៅក្រោមចំណុចដែលទឹកហូរមកពីរោងចក្រ។ ប្រជាពលរដ្ឋចោទថាត្រីងាប់បណ្តាលមកពីកាកសំណល់អំពៅកើតចេញពីការប្រតិបត្តិការរបស់រោងចក្រ ដែលហូរចូលក្នុងស្ទឹងសែន^{៣១} ។ ពេលដំបូង អាជ្ញាធរមូលដ្ឋាន និងមន្ត្រីបរិស្ថានបានច្រានចោលការលើកឡើងរបស់ប្រជាពលរដ្ឋ តែក្រោយមកពួកគាត់បានទទួលស្គាល់ថា ត្រីងាប់ពិតជាបណ្តាលមកពីការប្រតិបត្តិការរបស់ក្រុមហ៊ុន^{៣២}។ អូរព្រាល ដែលទទួលកាកសំណល់ដោយផ្ទាល់ពីរោងចក្រ ហើយដែលហូរចូលស្ទឹង

សែន មិនមានមធ្យោបាយទៀតឡើយ គឺចាត់ទុកថាជាអូរដាច់ហើយ^{៣៣}។

ការប្រតិបត្តិការរបស់ក្រុមហ៊ុនទាំងនេះមានផលប៉ះពាល់យ៉ាងធ្ងន់ធ្ងរលើសន្តិសុខស្បៀង។ ប្រជាពលរដ្ឋបានបាត់បង់កន្លែងរកអាហារពីធម្មជាតិ ហើយការបំផ្លាញបរិស្ថានកំពុងជះឥទ្ធិពលលើប្រព័ន្ធផលិតស្បៀងឆ្ងាយពីតំបន់សម្បទាន។ ការបំពុលត្រីកំពុងប៉ះពាល់ដល់ប្រជាពលរដ្ឋដែលរស់នៅក្នុងតំបន់សម្បទាន និងរស់នៅក្រោមខ្សែទឹកឆ្ងាយពីសម្បទាន។ ការបាត់បង់តំបន់សំខាន់

ការរំលោភច្បាប់អន្តរជាតិ និង ច្បាប់នៃប្រទេសកម្ពុជា

រដ្ឋធម្មនុញ្ញនៃព្រះរាជាណាចក្រកម្ពុជាចែងថា កម្ពុជានឹង “ ទទួលស្គាល់និងគោរព... រាល់សន្ធិសញ្ញា និងកិច្ចសន្យាអន្តរជាតិស្តីពីសិទ្ធិមនុស្ស ” ។ ប៉ុន្តែក្រុមហ៊ុនសម្បទានទាំង ៥ សុទ្ធតែមានការរំលោភសន្ធិសញ្ញាអន្តរជាតិស្តីពីសិទ្ធិសេដ្ឋកិច្ច សង្គម និង វប្បធម៌ និង សន្ធិសញ្ញាអន្តរជាតិស្តីពីសិទ្ធិពលរដ្ឋ និង នយោបាយ ដែលកម្ពុជាជាភាគីហត្ថលេខី។ ប្រជាពលរដ្ឋត្រូវបានគេបណ្តេញចេញពីដីរបស់ខ្លួន ជីវភាព និង វប្បធម៌របស់ពួកគាត់ត្រូវបានបំផ្លាញ ហើយនៅពេលមានការតវ៉ា ពួកគាត់ត្រូវបានប្តឹងឡើងតុលាការ និង ឃុំខ្លួន។

សេចក្តីថ្លែងការណ៍របស់អង្គការសហប្រជាជាតិស្តីពីសិទ្ធិជនជាតិដើមភាគតិច ហៅថា យូ.អិ.នឌ្រីប UNDRIP ដែលកម្ពុជាបានចូលរួមអនុម័តក្នុងសមាជរបស់អង្គការសហប្រជាជាតិ ធ្វើការបកស្រាយសិទ្ធិដែលមានចែងក្នុងសន្ធិសញ្ញានានា ចំពោះករណីជនជាតិដើមភាគតិច។ សិទ្ធិសំខាន់មួយដែលចែងក្នុងយូ.អិ.នឌ្រីបគឺជាសិទ្ធិរបស់ជនជាតិដើមភាគតិចលើដែនដី និង ធនធានរបស់ខ្លួន។ ជាឧទាហរណ៍ មាត្រាទី ១០ ចែងថា “ ជនជាតិដើមភាគតិចមិនត្រូវបានបណ្តេញពីដី ឬដែនដីរបស់ខ្លួនដោយការបង្ខំ ” ។ ហើយមាត្រាទី ២៦ ចែងថា “ ជនជាតិដើមភាគតិចមានសិទ្ធិចំពោះដី ដែនដី និង ធនធានដែលពួកគាត់ធ្លាប់កាន់កាប់ រស់នៅ ឬប្រើប្រាស់ និង ទទួលមកតាមផ្លូវដទៃទៀត ជាប្រពៃណីមក ” ។ យូ.អិ.នឌ្រីបក៏ចែងផងដែរថា ត្រូវមានការយល់ព្រមទុកជាមុនរបស់ជនជាតិដើមភាគតិច ដោយផ្តល់ព័ត៌មានជាមុន និងគ្មានការបង្ខំ ហៅអេហ្វប៊ិក FPIC ដើម្បីអនុវត្តគម្រោងណាមួយឬបង្កើតគោលនយោបាយណាមួយ ដែលអាចប៉ះពាល់ដល់ពួកគាត់។ ប៉ុន្តែ សហគមន៍នៅខេត្តព្រះវិហារមិនបានទទួលព័ត៌មានអ្វីពីសម្បទានទាំងអស់នោះមុនគ្រឿងចក្រមកដល់ ហើយដែនដីរបស់សហគមន៍មួយៗត្រូវបានបំផ្លាញ។

ច្បាប់ភូមិបាលឆ្នាំ២០០១ នៃប្រទេសកម្ពុជា អនុញ្ញាតអោយសម្បទានដីសេដ្ឋកិច្ចតែក្រោម១០,០០០ ហិកតាតែប៉ុណ្ណោះសម្រាប់ស្ថាប័នមួយ ហើយក្រុមហ៊ុនទាំង ៥ ច្បាស់ជាត្រូវបានបង្កើតដើម្បីជៀសវាងការកំណត់កំរិតទំហំខាងលើនេះ។ ការចែងក្នុងច្បាប់ភូមិបាលអំពីការការពារសិទ្ធិកាន់កាប់ដីរបស់បុគ្គល និង របស់សហគមន៍ក៏មិនត្រូវបានអនុវត្តដែរ។

អនុក្រឹត្យលេខ១៩៤៦ ស្តីពីសម្បទានដីសេដ្ឋកិច្ច អនុម័តតាំងពីឆ្នាំ ២០០៥ ចែងក្នុងមាត្រា ៤ ថា ត្រូវមានការវាយតម្លៃផលប៉ះពាល់បរិស្ថាន និង សង្គម ថែមទាំងមានការពិគ្រោះយោបល់ជាមួយប្រជាពលរដ្ឋរស់នៅមូលដ្ឋាន ជាមុនទើបអាចផ្តល់សម្បទានដីសេដ្ឋកិច្ច មិនអាចមានការជន្លៀសដោយបង្ខំចំពោះអ្នកកាន់កាប់ដីស្របច្បាប់ និងត្រូវគោរពការប្រើប្រាស់ដីរបស់បុគ្គលម្នាក់ៗ។ ការចែងទាំងអស់នេះត្រូវបានរំលោភ។

សម្រាប់ផលិតស្រូវនិងប៉ះពាល់ដល់ការផលិតស្រូវទៅក្នុងខេត្ត។ ជាមួយ ក្រុមហ៊ុនបានផលិតស្រូវសើម្បីនាំចេញទៅក្រៅប្រទេស មិនបានចូលរួមចំណែកផលិតស្បៀងសម្រាប់ប្រជាពលរដ្ឋខេត្តព្រះវិហារ ឬប្រជាពលរដ្ឋទូទាំងប្រទេសនោះឡើយ។

ទន្ទឹមនឹងផលប៉ះពាល់ដល់ជីវភាពរបស់ប្រជាពលរដ្ឋក្នុងតំបន់នេះ ជាទូទៅ មានប្រជាពលរដ្ឋចំនួនភាគតិចក្នុងឃុំទាំង ១០ បានធ្វើជាកម្មករអោយក្រុមហ៊ុន។ ពិតមែន នៅភូមិចំនួន ៣ មានប្រជាពលរដ្ឋជាច្រើនបានធ្វើកម្មករក្រុមហ៊ុនដោយខ្លះនិយាយថាគាត់គ្មានជម្រើស តែក្រៅពីនោះមានប្រជាពលរដ្ឋតិចណាស់ក្នុងភូមិនីមួយៗបានធ្វើកម្មករ។ សូម្បីក្នុងភូមិទាំង ៣ នោះ ឪកាសធ្វើការអោយក្រុមហ៊ុនបានថយចុះបើប្រៀបធៀបនឹងពេលមុន។ តម្រូវការកម្មកររបស់ក្រុមហ៊ុនមានច្រើនជាងគេនៅពេលដំបូង ដូចជានៅពេលឈូសឆាយ ដោយឡែកជំហានក្រោយៗត្រូវការកម្មករតិចជាង ដូចជាការប្រមូលផលអំពៅដែលភាគច្រើនធ្វើដោយម៉ាស៊ីន។

ប្រជាពលរដ្ឋនៅភូមិជាច្រើនបាននិយាយថាគាត់មិនចង់ធ្វើការអោយក្រុមហ៊ុនទេ។ ប្រជាពលរដ្ឋខ្លះតាមមូលដ្ឋាននិយាយថាគាត់មិនចេះធ្វើកម្មករ ខ្លះទៀតនិយាយថាគាត់មិនចង់ធ្វើការអោយក្រុមហ៊ុនដោយសារខឹងក្រុមហ៊ុនយកដីគាត់^{៣៤}។ ប្រជាពលរដ្ឋនៅភូមិចំនួន៦ ដែលធ្លាប់ធ្វើកម្មករអោយក្រុមហ៊ុននេះបានត្អូញត្អែរថា ក្រុមហ៊ុនមានការយឺតយ៉ាវក្នុងការផ្តល់ថ្លៃឈ្នួលពលកម្មជូនកាលផ្តល់មិនគ្រប់ដង។

តាមការសង្កេត កម្មករដែលស៊ីឈ្នួលក្រុមហ៊ុនស្តុកអំពៅនេះ ភាគច្រើនមកពីខេត្តដទៃទៀត។ កម្មករមកពីខេត្តដទៃទៀតបាននិយាយថាគាត់បានត្រឡប់ទៅផ្ទះដោយមិនបានទទួលប្រាក់ឈ្នួល^{៣៥}។ ខែកុម្ភៈ ឆ្នាំ២០១៧ ស្ថានភាពមានលក្ខណៈធ្ងន់ធ្ងរហួតដល់មានរបាយការណ៍ថាកម្មករបានចាប់ផ្តើមលក់ប្រេងម៉ាស៊ូតរបស់ក្រុមហ៊ុនដោយសារក្រុមហ៊ុនមិនបានបើកប្រាក់ខែអោយ។ កម្មករយ៉ាងតិច ០២ នាក់ដែលគេចោទបានលក់ប្រេងលួចពីក្រុមហ៊ុន ត្រូវបានអ្នកធ្វើការអោយក្រុមហ៊ុនហាងរ៉យវ៉ាយដំយ៉ាងខ្លាំង^{៣៦}។ មានករណីដទៃទៀតដែលកម្មករត្រូវបានគេវាយធ្វើបាបផងដែរ^{៣៧}។ ជាទូទៅ ក្រុមហ៊ុនហាក់ដូចជាមានការរំលោភសិទ្ធិពលកម្មជាលក្ខណៈប្រព័ន្ធដើម្បីកាត់បន្ថយចំណាយលើការប្រតិបត្តិការ។ ជាឧទាហរណ៍ នៅឆ្នាំ ២០១៤ នគរបាលមូលដ្ឋានបានរកឃើញថាក្រុមហ៊ុនឡានហ្វេងបានជួលកម្មករអាយុត្រឹមតែ ១២ ឆ្នាំ^{៣៨}។

ព្រៃជំនឿយ៉ាងតិចមួយកន្លែងត្រូវបានបាត់បង់ដោយដំណាំអំពៅជំនួសវិញ^{៣៩}។ ក្នុងតំបន់សម្បទានក៏មានឃ្លើនប្រាសាទបូរាណយ៉ាងតិច ១៩ កន្លែង បង្ហាញក្នុងផែនទីខាងលើ ហើយតាមការសង្កេតផ្ទាល់ ក្រុមហ៊ុនក៏បានឈូសដាំអំពៅជុំវិញឃ្លើនប្រាសាទយ៉ាងតិច ១៥ កន្លែង ភាគច្រើនទុកតែ ១ ឬ ២ ហិកតាសំរាប់ប្រាសាទនីមួយៗ។ នៅកន្លែងមួយ មានស្នាមក្រុមហ៊ុនឈូសឆាយឃ្លើនប្រាសាទ ដាំអំពៅម្តងរួចហើយ តែសព្វថ្ងៃប្រាសាទនោះត្រូវបានឆ្នាំអភិរក្សប្រាសាទការពារហើយ^{៤០}។

ប្រជាពលរដ្ឋទាមទារយកវិញ្ញូដែលជា របស់ពួកគាត់

សហគមន៍ដែលរងផលប៉ះពាល់ពីក្រុមហ៊ុន ស្តុរអំពៅកំពុងតែតតាំងយ៉ាងខ្លាំងជាមួយក្រុមហ៊ុន ទាំង ៥ អស់រយៈពេលជាយូរមកហើយ ទោះបី មានភាពខុសគ្នាពីភូមិមួយទៅភូមិមួយ។ មិន មានការចងក្រងជាផ្លូវការពិតមែន តែសហគមន៍ កំពុងតែសហការគ្នាក្នុងចំណោមឃុំទាំង ១០ កាន់តែច្រើនឡើងៗ^{៤១}។ សហគមន៍នីមួយៗមាន ការទាមទារយៈពេលខ្លី និង ជាក់លាក់ខុសៗគ្នា តែ ជាទូទៅសហគមន៍ទាំងអស់កំពុងតែទាមទារការ លប់ដីសម្បទាន និង ប្រគល់ដីមកអោយពួកគាត់ វិញ^{៤២}។

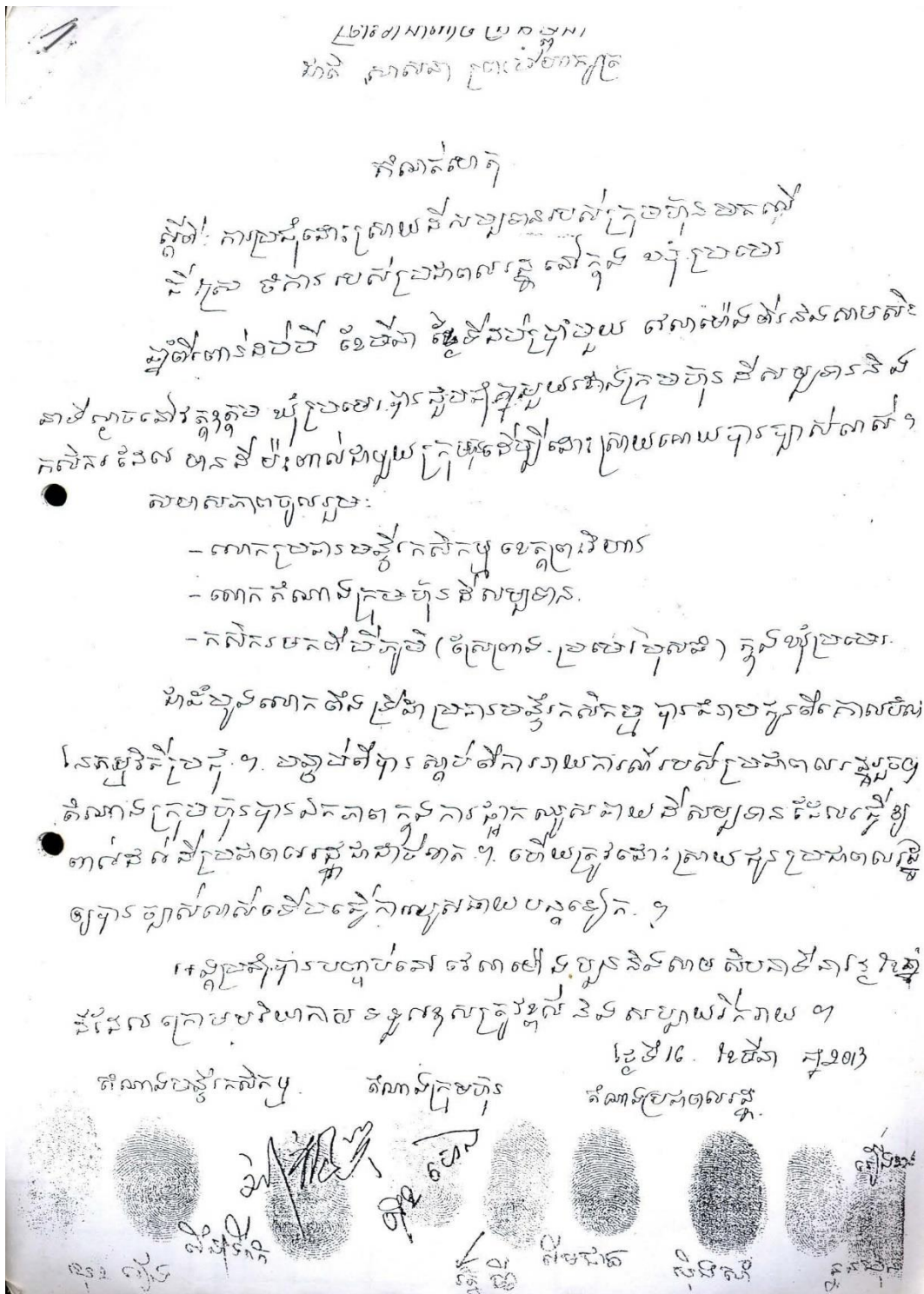
សហគមន៍ទាំងអស់នោះបានប្រើវិធីសាស្ត្រ ជាច្រើនរូបភាពក្នុងការទប់ទល់ជាមួយក្រុមហ៊ុន សម្បទានស្តុរអំពៅ។ ភាគច្រើនគាត់បានចាប់ផ្តើម ដោយតវ៉ាផ្ទាល់ជាមួយអ្នកបើកបរគ្រឿងចក្រដែល កំពុងឈូសដីរបស់គាត់ ហើយសកម្មភាពនោះ បានឈានដល់ការចរចាជាមួយអាជ្ញាធរមូលដ្ឋាន ^{៤៣}។ ប្រជាពលរដ្ឋក៏បានធ្វើពាក្យបណ្តឹងជាលាយ លក្ខណ៍ក្រុមហ៊ុនដល់អាជ្ញាធរខេត្ត និងស្ថាប័ន រដ្ឋនៅថ្នាក់ជាតិ តែស្ទើរតែគ្មានលទ្ធផល^{៤៤}។ សហគមន៍នៅឃុំប្រមេរ ស្រុកត្បែងមានជ័យបាន ប្តឹងក្រុមហ៊ុន និងអ្នកបរគ្រឿងចក្រអោយក្រុមហ៊ុន ដាក់ទៅតុលាការខេត្តព្រះវិហារ^{៤៥} តែតុលាការ តម្កល់ទុកមិនចាត់ការ។



ប្រជាពលរដ្ឋទប់ស្កាត់ការឈូសឆាយដីរបស់ពួកគាត់ដោយផ្ទាល់ (រូបថត : សហគមន៍សង្កែពីរ)

ប្រជាពលរដ្ឋក៏បានបញ្ចេញមតិក្នុងកិច្ច
សម្ភាសន៍ជាមួយអ្នកកាសែត សន្និសីទកាសែត
ការសម្ភាសន៍តាមវីឌ្យូ និង វេទិកាសាធារណៈ^{៥៦}
តែទោះបីពួកគាត់បានបង្ហាញពីកង្វល់ និង ការ

ទាមទាររបស់ខ្លួន ក៏មិនឃើញមានឥទ្ធិពលអ្វីលើ
ប្រតិបត្តិការរបស់ក្រុមហ៊ុនឡើយ។



នេះជាកំណត់ហេតុប្រជុំដែលបានប្រារព្ធនៅថ្ងៃទី ១៦ ខែ មីនា ឆ្នាំ ២០១៣ នៅឃុំប្រមេរ ដែលនៅក្នុងនោះ
តំណាងក្រុមហ៊ុន រ៉ូយ៉ាល់ បានសន្យាថាក្រុមហ៊ុននឹង ផ្អាកឈូសឆាយដីសម្បទានដែលធ្វើអោយពាល់
ដល់ជីប្រជាពលរដ្ឋជាដាច់ខាត និង ដោះស្រាយជូនប្រជាពលរដ្ឋអោយបានច្បាស់លាស់ទើបធ្វើការឈូស
ឆាយបន្តទៀត។

នៅភូមិមួយ ប្រជាពលរដ្ឋបានតវ៉ានៅពេល ដំបូង តែក្រោយមកស្ងប់ស្ងាត់ទៅវិញ ដោយបាន ទទួលសំណងខ្លះៗដែលពួកគាត់យល់ថាត្រូវតែទ ទួល។ ក្រៅពីនោះ នៅភូមិទាំងអស់ដែលរងផល ប៉ះពាល់ផ្ទាល់ពីក្រុមហ៊ុន ការតតាំងជាមួយក្រុម ហ៊ុននៅតែមានជាបន្ត តែភូមិខ្លះមានអ្នកចូលរួម តិច ភូមិខ្លះមានអ្នកចូលរួមច្រើន។

ភាគច្រើន ការធ្វើសកម្មភាពផ្ទាល់នៅនឹង កន្លែងដីសម្បទាន គឺជាផ្នែកមួយដ៏សំខាន់ក្នុងយុទ្ធ សាស្ត្ររបស់សហគមន៍តាំងពីពេលដំបូង។ ពួក គាត់បានបង្ខំអោយអ្នកបើកបរគ្រឿងចក្រក្រុមហ៊ុន ឈប់ឈរសន្តិសុខមួយរយៈ ដោយពុំទុំជុំវិញ ហើយ មានករណីមួយចំនួន ពួកគាត់បាននាំគ្រឿងចក្រ មករក្សាទុកក្នុងភូមិ^{៤៧}។ ករណីមួយនៅស្រុកជ័យ សែន តាំងពីឆ្នាំ២០១៦ ប្រជាពលរដ្ឋមកពីភូមិ ចំនួន ៦ បានបិទផ្លូវ បង្ខាំងឡានរបស់ក្រុមហ៊ុនអោយ ឈប់ដើម្បីចរចាអំពីដំណោះស្រាយ^{៤៨}។ ប្រជា ពលរដ្ឋនៅស្រុកទាំង ៣ បានបោះជំរុំលើដីរបស់ ខ្លួន ដើម្បីបង្កការភាពងាយស្រួលដល់ការយាម ល្បាតការឈូសឆាយរបស់ក្រុមហ៊ុន មានករណី មួយនៅឃុំប្រមេរបានបោះជំរុំរហូតដល់រយៈពេល ៣ ខែ ចាប់ពីខែមករា រហូតដល់ខែមីនា ឆ្នាំ ២០១៤^{៤៩}។ មានពីរលើក ប្រជាពលរដ្ឋបានដក អំពៅដែលក្រុមហ៊ុនកំពុងដាំ ចេញពីក្នុងដីស្រែ របស់ពួកគាត់^{៥០}។ ប៉ុន្តែ ការធ្វើសកម្មភាពដោយ ផ្ទាល់បាននាំមកនូវផលលំបាកដល់សហគមន៍ ហើយមានករណីខ្លះប្រជាពលរដ្ឋដែលចូលរួមត្រូវ បានប្តឹងឡើងតុលាការខេត្ត^{៥១}។

នៅពេលវិធីសាស្ត្រផ្សេងៗមិនបានទទួល លទ្ធផល ប្រជាពលរដ្ឋបានបែរទៅរក អបិយជំនឿ អារក្សអ្នកតា។ ពួកគាត់បានធ្វើបុណ្យដាក់បណ្តា

សារក្រុមហ៊ុនពីរលើក នៅខែឧសភា ឆ្នាំ ២០១៥^{៥២} និង ខែកុម្ភៈ ឆ្នាំ ២០១៧^{៥៣}។

ការតវ៉ារបស់សហគមន៍បានទទួលលទ្ធ ផលខ្លះ ទោះបីដីមួយចំនួនធំរបស់ពួកគាត់ត្រូវ បានគ្របដណ្តប់ដោយចំការអំពៅរបស់ក្រុម ហ៊ុន ហើយការឈូសឆាយដោយក្រុមហ៊ុននៅ តែបន្ត។ ខែមីនា ឆ្នាំ២០១៣ នៅឃុំប្រមេរ ក្រុម ហ៊ុនមួយបានសន្យាផ្អាកការឈូសឆាយដីអ្នក ភូមិ ពេលមិនទាន់មានដំណោះស្រាយជាមួយ សហគមន៍ អាចមើលឃើញឯកសារខាង ក្រោមនេះ។ នៅខែមករា ឆ្នាំ ២០១៥ ក្រោយ សហគមន៍ប្រមេរបានចាប់គ្រឿងចក្រ ២ គ្រឿង ក្រុមហ៊ុនទាំងពីរបានសន្យាម្តងទៀត ផ្អាកការឈូសឆាយ^{៥៤}។ ទាំងពីរលើក ក្រុម ហ៊ុនមិនបានគោរពសន្យារបស់ខ្លួននោះទេ។

នៅឃុំប្រមេរដែល តំណាងរាស្ត្រខេត្ត ព្រះវិហារបានចុះដល់កន្លែងដែលក្រុមហ៊ុន បានឈូសឆាយលើយឿនប្រាសាទបូរាណ និងដីកឃើញវត្ថុបូរាណ ហើយគាត់បានបញ្ជា អោយមន្ត្រីការពារតំបន់នោះដោយបាញ់ថ្នាំ ក្រហមតាមដើមឈើជាសំគាល់។ ប៉ុន្តែក្រោយ មក មិនយូរប៉ុន្មាន ក្រុមហ៊ុនបានចាប់ផ្តើម ឈូសឆាយកន្លែងហាមឃាត់បន្តទៀត។

សហគមន៍ឃុំសង្កែពីរ ស្រុកឆែប នៅតែរក្សា គោលដៅធំរបស់ពួកគាត់ តែបានទាមទារទុកដី ១,៥៤៩ ហិកតា សម្រាប់បង្កើតព្រៃសហគមន៍។ អាជ្ញាធរបានបង្ហាញពីការយល់ព្រមតាមសំណើ របស់សហគមន៍ តែមិនទាន់មានការសម្រេចចិត្ត ជាផ្លូវការនោះទេ។ ដីកន្លែងមួយទៀត ដែលប្រជា ពលរដ្ឋក្នុងភូមិមួយនៅក្នុងឃុំនេះបានសូមទុក

សម្រាប់សហគមន៍ មានទំហំ៥១ ហិកតា ត្រូវបាន ក្រុមហ៊ុនរំលោភយកដាំអំពៅជិតអស់។

សហគមន៍ឃុំតស៊ូ ស្រុកជ័យសែន បាន និយាយថា ក្រោយពីមានការបិទផ្លូវដូចបាន រៀបរាប់ខាងលើ អាជ្ញាធរបានធ្វើការវាស់វែងដី ទំហំ៦៩៤ ហិកតាសម្រាប់សហគមន៍នៅភូមិមួយ និង ដីទំហំ១,៥៣៥ ហិកតាសម្រាប់សហគមន៍នៅ ភូមិមួយទៀត ប៉ុន្តែ ក្រុមហ៊ុនបានបន្តឈូសកន្លែង ដីទាំងនោះដដែល។ សហគមន៍ នៅភូមិមួយនៅ ឃុំពុទ្រា ក៏ដណ្តើមបានដីមានទំហំ៨៧ ហិកតា ដែលក្រុមហ៊ុន ហោងណុង បានឈូសរួចហើយ។

នៅខែមេសា ឆ្នាំ ២០១៦ ខណៈពេល សម្តេចរោងចក្រស្តុកអំពៅចិន លោកនាយករដ្ឋមន្ត្រី ប្រហែលជាទទួលស្គាល់ទំនាស់រវាងក្រុមហ៊ុន និងសហគមន៍ បានមានប្រសាសន៍ថា ក្រុមហ៊ុន ទាំងនោះមិនគួរទទួលដីបន្ថែមតាមសំណូមពរ របស់ពួកគេទេ គឺគួរតែទិញអំពៅពីប្រជាពលរដ្ឋ ដែលដាំលើដីខ្លួនឯងទៅវិញ^{៥៥}។

តើអ្វីទៅជាអនាគតរបស់ក្រុមហ៊ុន សម្បទានទាំង ៥ នេះ ?

ថ្មីៗនេះ រដ្ឋាភិបាលចិនបានព្យាយាមគ្រប់គ្រងលើ ផលប៉ះពាល់បរិស្ថាន និង សង្គម របស់ការវិនិយោគក្រៅប្រទេសចិន ជាពិសេសតាំងពីឆ្នាំ២០១៣^{៥៦} ក៏ប៉ុន្តែ ការព្យាយាមនោះហាក់ដូចជាមិនមានលទ្ធផលអ្វីគួរអោយកត់សម្គាល់ទេក្នុងករណីនេះ ធ្វើអោយគេមើលឃើញកាន់តែច្បាស់លាស់ថា ដំណោះស្រាយ “ការវិនិយោគលើវិស័យកសិកម្ម ប្រកបដោយការទទួលខុសត្រូវ” មិនបានបញ្ឈប់ ការចាប់រំលោភដីធ្លីឡើយ^{៥៧}។ មានតែសហគមន៍ នៅខេត្តព្រះវិហារបានជំរុញដោយខ្លួនឯង តាម

រយៈពេលតិច មាន សកម្មភាពផ្ទាល់នឹងក្រុម ហ៊ុន ។ល។ ដើម្បីបន្ថយល្បឿននៃការរំលោភដីធ្លី ហើយនៅទីបញ្ចប់ បញ្ឈប់សម្បទានរបស់ក្រុមហ៊ុន ។ សហគមន៍បានទំលាយការពិតអំពីការចាប់ រំលោភដីធ្លី ថាវាប្រកបដោយហិង្សា ការបំផ្លិច បំផ្លាញ និងការល្មើសច្បាប់។

ប្រជាពលរដ្ឋនៅភូមិខ្លះដែលរងផលប៉ះពាល់ដោយសម្បទានទាំងអស់នេះ គិតថាក្រុម ហ៊ុនកំពុងស្ថិតក្នុងស្ថានភាពទន់ខ្សោយ តែមិន មានការឯកភាពទាំងអស់លើទស្សនៈនេះទេ។ ពួកគាត់លើកឡើងថា បញ្ហាដែលកម្មករជួបក្នុងការ បើកប្រាក់ពីក្រុមហ៊ុនកំពុងកើនឡើង ហើយករណី អ្នកធ្វើការអោយក្រុមហ៊ុនវាយកម្មករក៏កំពុងកើន ឡើងផងដែរ។ ពួកគាត់និយាយថា អ្នកដែលធ្លាប់ ស្ម័គ្រចិត្តលក់ ឬជួលដីអោយក្រុមហ៊ុនមិនទាន់ បានទទួលប្រាក់ពីក្រុមហ៊ុន ហើយកំពុងតែដូរចិត្ត ចំពោះក្រុមហ៊ុន ចង់បានដីរបស់ខ្លួនត្រឡប់មកវិញ។ មានគេធ្លាប់លើអាជ្ញាធរមូលដ្ឋានដែលធ្វើការ អោយក្រុមហ៊ុនរអ៊ូថា មិនបានទទួលប្រាក់ពេញ លេញសម្រាប់សេវាដែលខ្លួនបានបម្រើការងារអោយ^{៥៨}។ ក្រៅពីនោះ ការណ៍ដែលត្រូវរាប់តោនបាន ស្លាប់តាមដងស្ទឹងសែន^{៥៩} ដែលជាដៃសំខាន់ របស់ទន្លេសាប បេះដូងរបស់ប្រទេស និងដែល មានសារៈសំខាន់បំផុតសម្រាប់ ខេត្តព្រះវិហារ បានធ្វើអោយសាធារណៈជនបានផ្ដោតកាន់តែ ច្រើន ហើយយល់ថាមិនល្អ ចំពោះប្រតិបត្តិការ សម្បទានទាំងអស់នេះ។

នៅពេលនេះ ក្រុមហ៊ុនទាំង ៥ មិនទាន់បាន ឈូសឆាយដីទាំងអស់ក្នុងសម្បទានរបស់ខ្លួន ដែលមានទំហំតូចជាងអ្វីដែលក្រុមហ៊ុនបានទទួល នៅពេលដំបូង ក្រោយពីកាត់អស់ ១៥ ភាគរយ

ហើយហាក់ដូចជាក្រុមហ៊ុនមិនបានឈូសឆាយដី អោយបានខ្លាំងដូចពីមុន។ លទ្ធផលនេះប្រហែល ជាមកពីការតតាំងរបស់សហគមន៍ ប្រហែលជា មកពីការភ័យខ្លាចអារក្សអ្នកតាដែលសហគមន៍ បានប្លង់ស្ទង់ អំពាវនាវតាំងពីខែកុម្ភៈកន្លងទៅ ឬ ប្រហែលជាមកពីការមើលឃើញការបោះឆ្នោតឃុំ សង្កាត់នៅខែមិថុនា ឆ្នាំ២០១៧។

រដ្ឋវេស្សា ដែលឆ្នាំមុនៗធ្លាប់មានការផ្អាកការ ឈូសឆាយ ក៏នឹងធ្វើអោយសហគមន៍ទាំងនេះ មានពេលវេលាពិចារណាថាខ្លួននឹងធ្វើអ្វីបន្តទៅ មុខទៀត។

ឯកសារយោង

^១ ទិន្នន័យពីអង្គការ អូ.ឌី.ស៊ី. ទាញយកពី <https://opendevelopmentcambodia.net/>

^២ Cheng Sokhorng (2016) Giant sugar mill set to open in Preah Vihear. The Phnom Penh Post, 4 February។ ទាញយកពី <http://www.phnompenhpost.com/business/giant-sugar-mill-set-open-preah-vihear>.

^៣ Vrieze, Paul and Kuch Naren (2012) Carving up Cambodia one concession at a time. Cambodia Daily, 10-11 March ទាញយកពី www.licadho-cambodia.org/land2012/Carving%20Up%20Cambodia.pdf

^៤ ចូរមើលជាឧទាហរណ៍ Chan Sophal (2015) Managing Public Lands for Equitable and Sustainable Development in Cambodia. Mekong Economic Research Network, Phnom Penh ទាញយកពី <http://mernetwork.org/wp-content/uploads/2015/08/PP-3-Cambodia-final.pdf>, CCHR (2013) Cambodia: Land in Conflict: an Overview of the Land Situation. Cambodian Center for Human Rights, Phnom Penh ទាញយកពី <http://cchrcambodia.org/admin/media/report/report/english/CCHR%20Report%20%20Cambodia%20Land%20in%20Conflict%20An%20Overview%20of%20the%20Land%20Situation%20ENG.pdf>, Economic land concessions have resulted in the displacement of more than 400,000 people since 2003. The Guardian (2013) Cambodia's sugar rush leaves farmers feeling bitter at 'land grab' ទាញយកពី <https://www.farmlandgrab.org/post/view/22296>.

^៥ Special Representative of the Secretary-General for Human Rights in Cambodia (2007) Economic Land Concessions in Cambodia: A Human Rights Perspective. United Nations Cambodia Office of the High Commissioner for Human Rights, Phnom Penh ទាញយកពី <http://cambodia.ohchr.org/~cambodiaohchr/sites/default/files/Economic%20Land%20Concession%20-%20a%20human%20rights%20perspective%202007.pdf>, Subedi, Surya P. (2012) A human rights analysis of economic and other land concessions in Cambodia. Document number A/HRC/21/63/Add.1/Rev.1. UN Human Rights Council, Geneva ទាញយកពី <http://www.ohchr.org/EN/HRBodies/HRC/RegularSessions/Session21/Pages/ListReports.aspx>, LICADHO (2009) Land Grabbing & Poverty in Cambodia: the Myth of Development. LICADHO, Phnom Penh ទាញយកពី www.licadho-cambodia.org/reports.php?perm=134, FIDH (2012) Cambodia: A Mounting Human Rights Crisis. Fédération internationale des ligues des droits de l'homme, Paris ទាញយកពី https://www.fidh.org/IMG/pdf/fidh_briefing_note_-_cambodia_20.09.2012_final-2.pdf, Neef, Andreas (2016)

^៦ Di Certo, Bridget and Meas Sokchea (2012) PM institutes land concessions moratorium. The Phnom Penh Post, 8 May. ទាញយកពី <http://www.phnompenhpost.com/national/pm-institutes-land-concessions-moratorium>.

^៧ Grimsditch, Mark and Laura Schoenberger (2015) New Actions and Existing Policies: The Implementation and Impacts of Order 01. The NGO Forum on Cambodia Land and Livelihoods Program, Phnom Penh. ទាញយកពី <https://www.ngoforum.org.kh/index.php/hot-news/events/292-new-actions-and-existing-policies-the-implementation-and-impacts-of-directive-01>.

- ^៨ Human Rights Watch (2017) Cambodia: events of 2016. Human Rights Watch, New York. ទាញយកពី <https://www.hrw.org/world-report/2017/country-chapters/cambodia>;
Amnesty International (2017) Amnesty International Report 2016/17: the State of the World's Human Rights. Amnesty International, London.
ទាញយកពី <https://www.amnesty.org/en/documents/pol10/4800/2017/en/>.
- ^៩ Follow the Money to Justice (2016) Investment Chain Report: Economic Land Concessions in Preah Vihear Province.
- ^{១០} See also May Titthara (2014) Sleeping with one eye open. The Phnom Penh Post, 29 January. ទាញយកពី <http://www.phnompenhpost.com/national/sleeping-one-eye-open>.
- ^{១១} See, for example, Xinhua (2016) Chinese-invested giant sugar mill starts operations in Cambodia. Xinhua, 19 April. ទាញយកពី http://news.xinhuanet.com/english/2016-04/20/c_135297056.htm.
- ^{១២} Data from Open Development Cambodia. ទាញយកពី <https://opendevelopmentcambodia.net/>.
- ^{១៣} Cheng Sokhorng (2016) Giant sugar mill set to open in Preah Vihear. The Phnom Penh Post, 4 February. ទាញយកពី <http://www.phnompenhpost.com/business/giant-sugar-mill-set-open-preah-vihear>.
- ^{១៤} Chheng Sokhorng (2016) Monster sugar mill eats through sugarcane supply. The Phnom Penh Post, 8 August. ទាញយកពី <http://www.phnompenhpost.com/business/monster-sugar-mill-eats-through-sugarcane-supply>.
- ^{១៥} Sor Chandara (2016) Massive sugar mill poised to expand. The Phnom Penh Post, 20 April. ទាញយកពី <http://www.phnompenhpost.com/business/massive-sugar-mill-poised-expand>.
- ^{១៦} Scheidel, Arnim (2016) *Tactics of land capture through claims of poverty reduction in Cambodia*. Geoforum 75: 110-114.
- ^{១៧} A commune is the second-lowest administrative unit in Cambodia, above the village. The communes are: S'ang, To Su, and Putrea in Chey Sen district, Chhep I, Chhep II, Sangke I, Sangke II, Mlu Prey I, and Mlu Prey II in Chhep district, and Prame in Tbeng Meanchey district.
- ^{១៨} Levy, Paul (1943) *Recherches Prehistoriques Dans La Region De Mlu Prei (Cambodge)*. Ecole Francaise d'Extreme Orient, Hanoi; Seidenfaden, Erik (1952). The Kui people of Cambodia and Siam, *Journal of the Siam Society* 39(2): 144-183.
- ^{១៩} Interviews with people from 28 villages in the ten communes, conducted in March and April 2017.
- ^{២០} Ministry of Land Management, Urban Planning and Construction (2017) Report summarising the results of implementation of work in 2016 and setting targets for 2017 of the Ministry of Land Management, Urban Planning and Construction. Document number 001 dar.nor. sar.robar., dated 13 January.
- ^{២១} See, for example, Beban, Alice and Pou Sovachana (2014) Human Security & Land Rights in Cambodia. Cambodian Institute for Cooperation and Peace, Phnom Penh. ទាញយកពី www.cicp.org.kh/userfiles/file/Publications/HSLR-report-Final-3-29-2015.pdf.
- ^{២២} Ministry of Rural Development documents numbers 1231/12 kor.or.chor., 1234/12 kor.or.chor., and 1236/12 kor.or.chor., dated 28 August, 2012.
- ^{២៣} Ministry of the Interior documents numbers 218 sor.chor.nor. and 219 sor.chor.nor. dated 7 February, 2014 and 320 sor.chor.nor. dated 17 February, 2014.
- ^{២៤} Although these communities made detailed preliminary maps in 2015 – maps that represent the communities' own claims, recognised by authorities of neighboring communes – they re-started the mapping process in 2016 following a meeting with provincial authorities. See Preah Vihear provincial administration announcement, dated 4 January 2016.
- ^{២៥} Interviews with residents in all ten communes, in March and April 2017.
- ^{២៦} Data from an official government database available at <http://db.ncdd.gov.kh/cdbonline/home/index.castle>, which is based on reporting by village chiefs, show that in 2010, rice yields in seven of the ten communes were at least 30% higher than the provincial average.
- ^{២៧} Interviews conducted in 28 villages in the ten communes, in March and April 2017.
- ^{២៨} Based on ongoing data-collection (since 2014) from community members on resin trees cut within the concession.
- ^{២៩} Interviews with residents in 28 villages in the ten communes, in March and April, 2017.
See also Indigenous Peoples and Forestry Network (2013) Report on Land Conflict in Prame Commune, Tbeng Meanchey District, Preah Vihear Province. CIYA, CLEC, NGO Forum on Cambodia, PKH, and ICSO, Phnom Penh.

- ^{៣០} Interviews with residents in Prame commune, Tbeng Meanchey district from 6-9 March, 2017.
- ^{៣១} Chhorn Phearun (2017) *Sugar plantation in Preah Vihear suspected in mass fish deaths*. The Cambodia Daily, 30 March. ទាញយកពី <https://www.cambodiadaily.com/news/sugar-plantation-in-preah-vihear-suspected-in-mass-fish-deaths-127243/>.
- ^{៣២} Laurence Stevens and Van Roen (2017) *Official Says Fertilizer Caused Fish Deaths; Probe Continuing*. ទាញយកពី <https://www.cambo-diadaily.com/news/official-says-fertilizer-caused-fish-deaths-probe-continuing-128033/>
- ^{៣៣} Observation, 6 April 2017.
- ^{៣៤} Interviews with residents from 28 villages in the ten communes, in March and April 2017.
- ^{៣៥} Interviews with former company workers living in Kompong Thom province on 17 February 2017.
- ^{៣៦} Down, Aisha (2017) *Police probe beating of sugarcane workers*. The Cambodia Daily, 24 February. ទាញយកពី <https://www.cambo-diadaily.com/news/police-probe-beating-of-sugarcane-workers-125744/>.
- ^{៣៧} Phak Seangly (2017) *Man claims beating at hands of Rui Feng staff*. The Phnom Penh Post, 13 March. ទាញយកពី <http://www.phnompenhpost.com/national/man-claims-beating-hands-rui-feng-staff>.
- ^{៣៨} Phak Seangly (2014) *Child labourers found: police*. The Phnom Penh Post, 25 March. ទាញយកពី <http://www.phnompenhpost.com/national/child-labourers-found-police>.
- ^{៣៩} Interviews with community members in Prame commune, Tbeng Meanchey district, conducted between 6 and 9 March 2017.
- ^{៤០} See also Sen David (2014) *Rare statue unearthed by Chinese developer*. The Phnom Penh Post, 28 February. ទាញយកពី <http://www.phnompenhpost.com/national/rare-statue-unearthed-chinese-developer>;
AIPP (2014) *Threatened Lands, Threatened Lives: Human Rights Situation of the Indigenous Peoples in Cambodia*. Asia Indigenous Peoples Pact, Chiang Mai. ទាញយកពី <http://aippnet.org/threatened-lands-threatened-lives/>.
- ^{៤១} Interviews with community members in Tbeng Meanchey, Chey Sen, and Chhep districts, conducted March and April 2017.
- ^{៤២} See also Phak Seangly and Pech Sotheary (2015) *Kuoy, Phnong air grievances*. The Phnom Penh Post, 9 January. ទាញយកពី <http://www.phnompenhpost.com/national/kuoy-phnong-air-grievances>;
NGO Forum on Cambodia (2014) *Indigenous communities from Preah Vihear call for cancellation of the economic land concession and accelerating the communal land titles*. The NGO Forum on Cambodia. ទាញយកពី <https://www.ngoforum.org.kh/index.php/hot-news/events/200-indigenous-communities-from-preah-vihear-call-for-cancellation-of-the-economic-land-concession-and-accelerating-the-communal-land-titles>.
- ^{៤៣} See, for example, Lipes, Joshua (2015) *Cambodian villagers block Chinese developer from clearing grazing land*. Radio Free Asia, 24 June. ទាញយកពី <http://www.rfa.org/english/news/cambodia/developer-06242015162632.html>.
- ^{៤៤} See, for example, Phak Seangly (2015) *New spat for Preah Vihear company*. The Phnom Penh Post, 12 May. ទាញយកពី <http://www.phnompenhpost.com/national/new-spat-preah-vihear-company>.
- ^{៤៥} See, for example, Phak Seangly (2014) *Kuoy file suit over 'land grab'*. The Phnom Penh Post, 9 May. ទាញយកពី <http://www.phnompenhpost.com/national/kuoy-file-suit-over-%E2%80%98land-grab%E2%80%99>;
Aun Pheap (2015) *Minority families file complaint against Chinese firm*. The Cambodia Daily, 7 January. ទាញយកពី <https://www.cambo-diadaily.com/archives/minority-families-file-complaint-against-chinese-firm-75530/>.
- ^{៤៦} See, for example, Phak Seangly and Pech Sotheary (2015) *Kuoy, Phnong air grievances*. The Phnom Penh Post, 9 January. ទាញយកពី <http://www.phnompenhpost.com/national/kuoy-phnong-air-grievances>.
- ^{៤៧} See, for example, Phak Seangly and May Titthara (2015) *Preah Vihear villagers win small concession*. The Phnom Penh Post, 2 January. ទាញយកពី <http://www.phnompenhpost.com/national/preah-vihear-villagers-win-small-concession>.
- ^{៤៨} Phak Seangly (2016) *Road block leads to land grab inspection*. The Phnom Penh Post, 4 March. ទាញយកពី <http://www.phnompenhpost.com/national/road-block-leads-land-grab-inspection>.
- ^{៤៩} See, for example, May Titthara (2014) *Sleeping with one eye open*. The Phnom Penh Post, 29 January. ទាញយកពី <http://www.phnompenhpost.com/national/sleeping-one-eye-open>.
- ^{៥០} One is documented here: Phak Seangly (2014) *Crops pulled: locals and NGO staffer questioned*. The Phnom Penh Post, 31 July. ទាញយកពី <http://www.phnompenhpost.com/national/crops-pulled-locals-and-ngo-staffer-questioned>.
- ^{៥១} See, for example, May Titthara, Pech Sotheary, and Phak Seangly (2014) *Villagers taking Hun Sen at his word*. Phnom Penh Post, 26 August. ទាញយកពី <http://www.phnompenhpost.com/national/villagers-taking-hun-sen-his-word>.

-
- ៥២ Phak Seangly (2015) Tigers, cobras wished on firm. The Phnom Penh Post, 19 May. ទាញយកពី <http://www.phnompenhpost.com/national/tigers-cobras-wished-firm>.
- ៥៣ Phak Seangly (2017) Locals seek spirits' help. The Phnom Penh Post, 24 February. ទាញយកពី <http://www.phnompenhpost.com/national/locals-seek-spirits-help>.
- ៥៤ Phak Seangly and May Titthara (2015) *Preah Vihear villagers win small concession*. The Phnom Penh Post, 2 January. ទាញយកពី <http://www.phnompenhpost.com/national/preah-vihear-villagers-win-small-concession>.
- ៥៥ Khmer Economy Magazine (2016) Chinese investment helps to promote Cambodian economic development: the largest sugar processing factory in Asia, in Preah Vihear, is officially opened. 19 May. ទាញយកពី: <http://www.khmereco.com/index.php?menu1=3673145&artid=74211031&lg=kh>.
- ៥៦ Ministry of Commerce of the People's Republic of China (2013) *Guidelines for Environmental Protection in Foreign Investment and Cooperation*. ទាញយកពី <http://english.mofcom.gov.cn/article/policyrelease/bbb/201303/20130300043226.shtml> and <http://www.wri.org/blog/2013/05/how-are-china%E2%80%99s-overseas-investments-affecting-environment>
- ៥៧ GRAIN (2015) Socially responsible farmland investment: a growing trap. ទាញយកពី <https://www.grain.org/article/entries/5294-socially-responsible-farmland-investment-a-growing-trap>
- ៥៨ Interview with Chhep resident on 12 April, 2017.
- ៥៩ Laurence Stevens and Van Roen (2017) Official Says Fertilizer Caused Fish Deaths; Probe Continuing. ទាញយកពី <https://www.cambodiadaily.com/news/official-says-fertilizer-caused-fish-deaths-probe-continuing-128033/>

របាយការណ៍នេះ ផលិតដោយ :

បណ្តាញសហគមន៍ដើម្បីសកម្មភាព (ស៊ី.អិន.អេ) អង្គការពន្លកខ្មែរ (ភី.ខេ.អេក)

អង្គការប្រែន (GRAIN) សមាគមយុវជនជនជាតិដើមភាគតិចកម្ពុជា (ស៊ីយ៉ា)

សម្ព័ន្ធជនជាតិដើមភាគតិចអាស៊ី (អេ.អាយ.ភី.ភី)

